

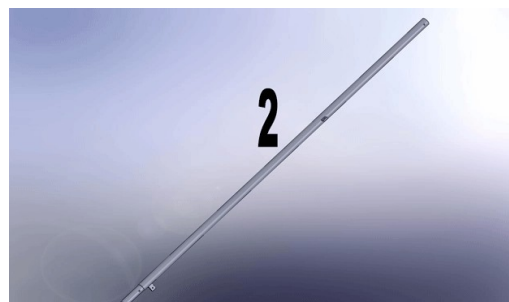
Notice d'installation : (à la réception, vérifier le contenu du kit)

Matériel nécessaire : 1 sommet (pièce n° 1), 6 ou 9 mâts (pièces n°2 et 3), 3 socles (pièces n°4)

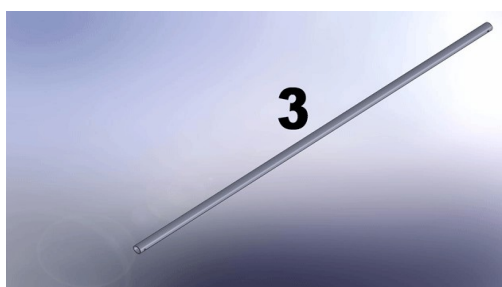
- 1 sommet articulé : n° 1



- 3 mâts avec manchon : n° 2



- 3 mâts simples : n° 3

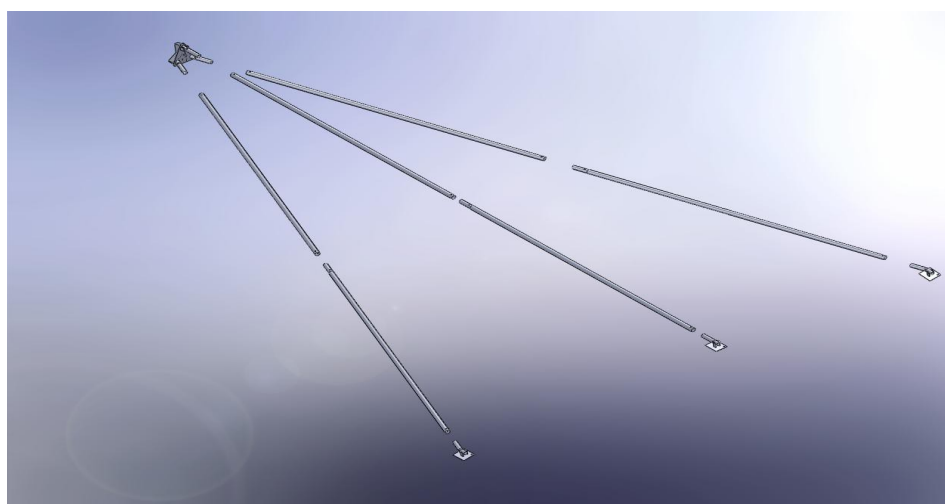


- 3 socles : n°4



Notice de montage :

1 - Réserver un espace plat de 5 m sur 12, reporter les repères nécessaires au sol et placer les éléments comme indiqué sur le plan



2 - Assembler les éléments métalliques n° 1, 2, 3, 4, 5 au sol comme indiqué. Engager les vis à la main pour être sûr de ne pas « manger » les filetages, puis serrer à la clé.

3 - Fixer les 2 socles des pieds fixes au sol (piquets plantés dans le sol ou bien des câbles alignés

avec l'axe de levée accrochés à un point fixe ou 2 personnes qui les maintiennent en place).

4 - 2 personnes soulèvent le trépied par le sommet tandis que la troisième tire le troisième pied articulé (attention à bien verrouiller les assemblages du mât central avec les 2 goupilles sinon le mât va vous rester dans les mains...), durant les 50 premiers degrés de la montée, les 2 personnes supportent et accompagnent les mâts tout en avançant pour aider la levée et éviter que les 2 mâts latéraux ne forcent trop.

5 - Une fois le trépied levé, il faut placer comme il faut les 3 socles de manière à tendre les câbles entre chaque socle, ainsi les pieds ne peuvent pas s'écarter plus.

- Vérifier la bonne tenue générale de chaque élément, la présence d'un professionnel est nécessaire

Pour le démontage du trépied, procéder comme au montage, dans l'ordre inverse.

Notice d'utilisation :

Personne ne doit circuler dans le périmètre de la structure durant son montage et son utilisation.

La présence d'un professionnel est indispensable tout au long de l'utilisation de la structure. Placer des tapis de réception sous la zone de travail et délimiter un périmètre de sécurité de 1m autour de la structure.

Notice d'entretien :

Chaque structure doit être stockée à l'abri de la pluie et surélevée du sol. Il en est de même pour tout ce qui est câblerie et quincaillerie. Aussi, l'accès à la structure stockée doit être interdit à toute personne non habilitée et les pièces ne doivent jamais servir pour une utilisation différente.

Les sangles à cliquet doivent être remplacées dès qu'elles présentent de l'usure apparente au niveau des textile ou du cliquet, ou par défaut tous les 2 ans. De même pour les câbles et quincailleries tous les 4 ans.

Contrôler quotidiennement visuellement l'installation.

Contrôler au complet la structure tous les trimestres (démontage, graissage des manchons, remontage).

Effectuer un contrôle approfondi de chaque élément séparément chaque année avec une personne habilitée (professionnel de la métallerie).

Romain Giard - FSMS05
Fabrication de Structures Métalliques pour le Spectacle 05
Conceptions sur mesure
Siret: 514955671300028
05700 La Bâtie Montsaléon
06.64.13.88. 39
giardromain@gmail.com
<http://www.fsms05.fr>