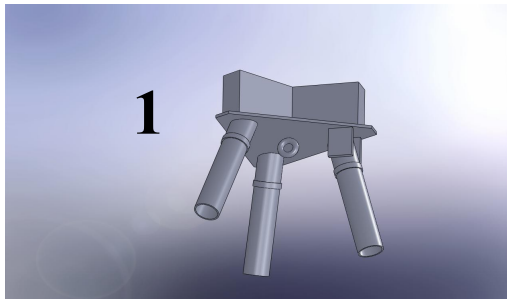


Notice d'installation : (à la réception, vérifier le contenu du kit)

Matériel nécessaire : 1 sommet (pièce n° 1), 6 ou 9 mâts (pièces n°2 et 3), 3 socles, 9 vis M10 x 20

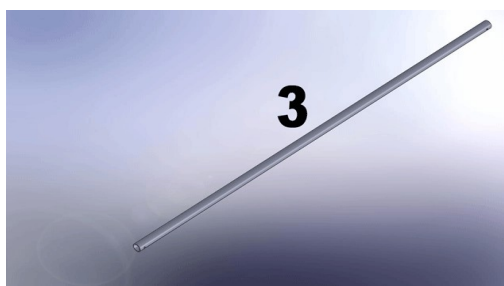
- 1 sommet articulé : **n° 1** (version de base)
existe en version araignée, hexagonale ou vergue trapèze



- 6 ou 9 mâts avec manchon : **n° 2**



- 3 mâts pour socle (2 couvés, 1 droit) : **n° 3**

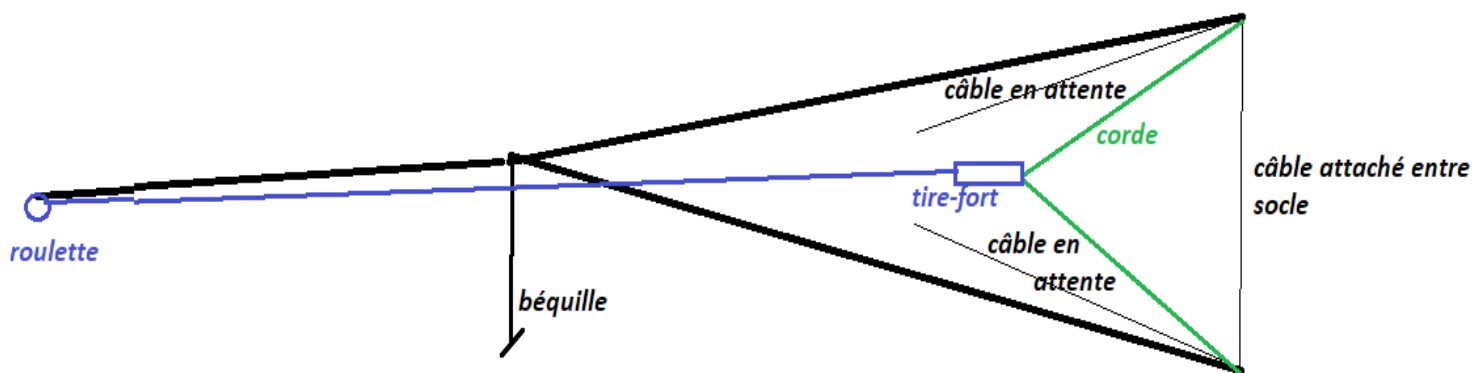


- 3 socles : **n°4**



Notice de montage :

1 - Réserver un espace plat d'environ 6 m sur 16 et placer les éléments en attente comme indiqué sur le plan (voir point 2 pour l'ordre d'assemblage) :



ps : le bleu peut être n'importe quel outil de traction (mouflage, treuil, tire-fort, force humaine...)

2 - Assembler les éléments métalliques au sol comme indiqué en commençant par les 2 pieds côté manchons fixes. Mettre les vis pour verrouiller les assemblages (engagées à la main pour être sûr de ne pas « manger » les filetages, puis serrées légèrement à la clé). Relever le sommet sur la béquille avant d'assembler le 3ème pied sur le manchon articulé.

3 – Immobiliser si besoin (sol lisse) les 2 socles des pieds fixes (piquets plantés dans le sol ou bien des personnes ou des sangles/cordes attachées sur un poteau/arbre/véhicule...).

4 – Tirez sur le mouflage ou actionnez le tire-fort, ou autre option de traction, la roulette va se rapprocher et le sommet va se lever tout seul. Dès que la béquille ne touche plus le sol, vous pouvez la détacher.

ATTENTION : à ce moment du levage, la personne qui tire le mouflage ne doit en aucun cas lâcher la corde, elle seule retient tout le trépied...

5 - Une fois le trépied levé, reliez les câbles en attente au socle à roulette, puis défaire la roulette. Il faut placer comme il faut les 3 socles de manière à tendre les câbles au sol entre chaque socle, ainsi les pieds ne peuvent plus s'écarter.

- Vérifier la bonne tenue générale de chaque élément, la présence d'un professionnel est nécessaire

Pour le démontage du trépied, procéder comme au montage, dans l'ordre inverse.

Notice d'utilisation :

Personne ne doit circuler dans le périmètre de la structure durant son montage et son utilisation.

La présence d'un professionnel est indispensable tout au long de l'utilisation de la structure. Placer des tapis de réception sous la zone de travail et délimiter un périmètre de sécurité de 1m autour de la structure.

Notice d'entretien :

Chaque structure doit être stockée à l'abri de la pluie et surélevée du sol. Il en est de même pour tout ce qui est câblerie et quincaillerie. Aussi, l'accès à la structure stockée doit être interdit à toute personne non habilitée et les pièces ne doivent jamais servir pour une utilisation différente.

Les sangles à cliquet doivent être remplacées dès qu'elles présentent de l'usure apparente au niveau des textile ou du cliquet, ou par défaut tous les 2 ans. De même pour les câbles et quincailleries tous les 4 ans.

Contrôler quotidiennement visuellement l'installation.

Contrôler au complet la structure tous les trimestres (démontage, graissage des manchons, remontage).

Effectuer un contrôle approfondi de chaque élément séparément chaque année avec une personne habilitée (professionnel de la métallerie).

Romain Giard - FSMS05
Fabrication de Structures Métalliques pour le Spectacle 05
Conception sur mesure, démontables pour les arts du cirque
Siret : 514 956 713 00028
05700 La Bâtie Montsaléon
06.38.78.53.94
fsms05.pro@gmail.com
<http://www.fsms05.fr>