

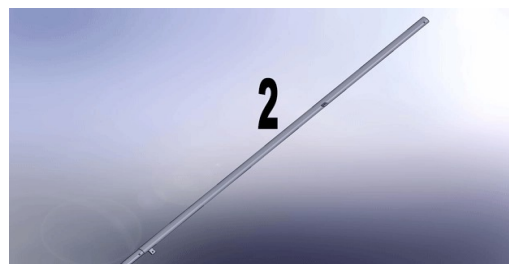
Notice d'installation : (à la réception, vérifier le contenu du kit)

Matériel nécessaire : 1 vergue (pièce n°1) avec 2 béquilles pour le montage, 8 ou 12 tubes (pièces n° 2 et 3) avec vis M10 x 20, 2 roues pour le montage, 2 câbles (pièces n°6), 2 tire-forts avec 4 mini-élingues tissu rouge pour se fixer aux socles,

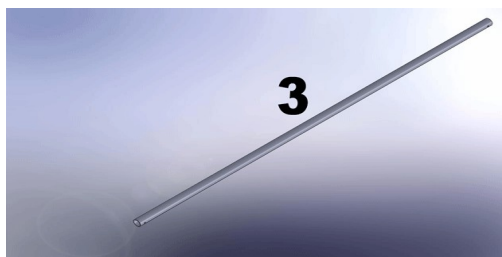
- 1 vergue à 4 manchons : n° 1



- tubes simples avec manchon : n° 2



- tubes coudés avec socles : n° 3



Notice de montage :

1 - Réserver un espace plat de 8m sur 16m, placer les éléments comme indiqué sur la photo en prenant bien de commencer par la vergue et les tubes côté « manchons fixes », puis installer les béquilles, puis les tubes côté « manchons articulés ». Bien « serrer » chaque assemblage en engageant la vis à la main puis en serrant à la clé ($\frac{3}{4}$ de tour max) :



2 – Relier les 2 pieds côté « manchons fixes » par le câble correspondant, et de même pour le côté « manchons articulés ». Installer les roues sous les socles côté « manchons articulés ».

3 - Placer un tire-fort entre les 2 pieds de droite et un autre tire-fort entre les 2 pieds de gauche (tire-fort du côté du pied qui ne doit pas bouger).

4 – Actionner les 2 tire-forts simultanément en maintenant en place le pied qui est de votre côté, l'autre socle sur roue va se rapprocher et la vergue se relève d'elle même. Une fois que les béquilles ne touchent plus le sol, vous pouvez les démonter et continuer la levée au tire-fort.

5 – Quand la vergue est bien verticale (en vue de côté), le portique est monté. Vous pouvez démonter les roues. Il convient de replacer les pieds « à la main » pour tendre les câbles de devant et derrière et assurer les appuis.

- Vérifier la bonne tenue générale de chaque élément, la présence d'un professionnel est nécessaire

ATTENTION : TOUTES STRUCTURES TENDUES (câbles de marche, haubans, etc) DOIT ÊTRE DETENDUES UNE FOIS SON UTILISATION TERMINEE.
Le non respect de cette règle peut, à la longue, déformer des éléments de la structure et la garantie ne couvre pas une mauvaise utilisation de la sorte.

Pour le démontage du portique, procéder comme au montage, dans l'ordre inverse.

Notice d'utilisation :

Personne ne doit circuler dans le périmètre de la structure durant son montage et son utilisation. La présence d'un professionnel est indispensable tout au long de l'utilisation de la structure. Placer des tapis de réception sous la zone de travail et délimiter un périmètre de sécurité de 1m autour de la structure.

Notice d'entretien :

Chaque structure doit être stockée à l'abri de la pluie et surélevée du sol. Il en est de même pour tout ce qui est câblerie et quincaillerie. Aussi, l'accès à la structure stockée doit être interdit à toute personne non habilitée et les pièces ne doivent jamais servir pour une utilisation différente.

Les sangles à cliquet doivent être remplacées dès qu'elles présentent de l'usure apparente au niveau des textile ou du cliquet, ou par défaut tous les 2 ans. De même pour les câbles et quincailleries tous les 4 ans.

Contrôler quotidiennement visuellement l'installation.

Contrôler au complet la structure tous les trimestres (démontage, graissage des manchons, remontage).

Effectuer un contrôle approfondi de chaque élément séparément chaque année avec une personne habilitée (professionnel de la métallerie).

Romain Giard - FSMS05
Fabrication de Structures Métalliques pour le Spectacle 05
Conception sur mesure, démontables pour les arts du cirque
Siret : 514 956 713 00028
05700 La Bâtie Montsaléon
06.38.78.53.94
fsms05.pro@gmail.com
<http://www.fsms05.fr>