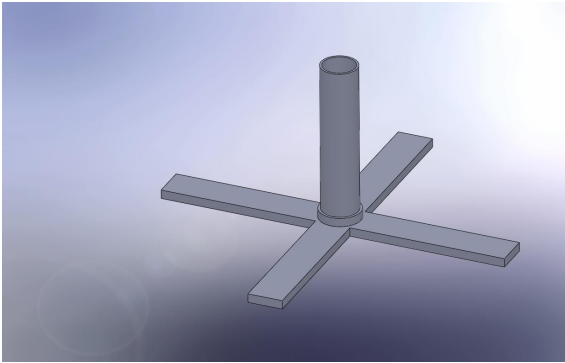


Notice d'installation : (à la réception, vérifier le contenu du kit)

Matériel nécessaire : 1 base (pièce n°1), 2 ou 3 mâts (pièces n°2 et 3), 1 tête (pièce n°4)

- 1 base : n° 1



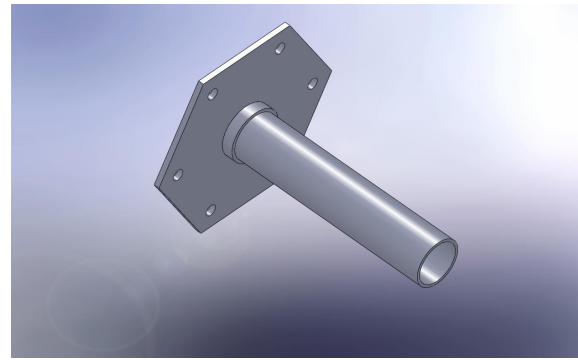
- 1 mât avec manchon: n° 2



- 1 mât sans manchon: n° 2

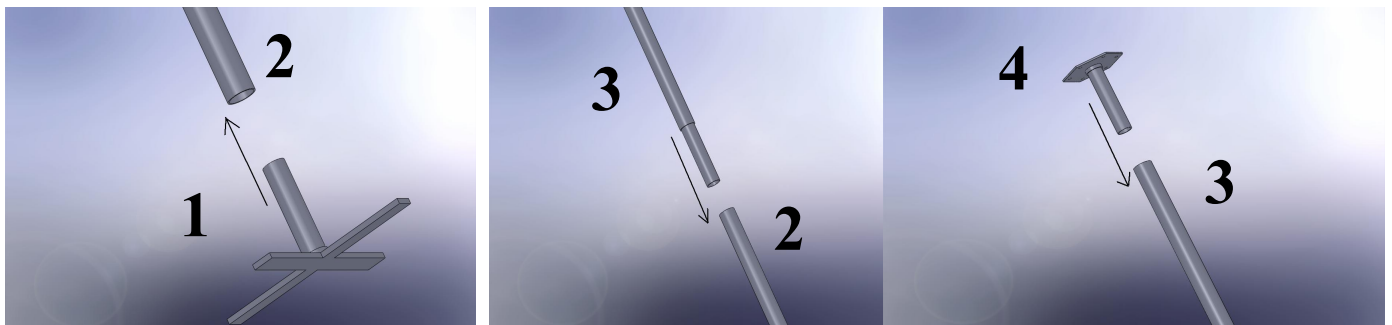


- 1 tête : n° 4



Notice de montage :

- Réserver un espace plat de 6m (hauteur du mât) sur 2m pour le montage
- Réserver 3 ou 4 points d'accroches formant un triangle équilatéral (3 points) ou un carré (4 points), chaque point étant situés à 6 m de la base
- Attacher les haubans à la tête avec des manilles de CMU 5750kg minimum



- Assembler les éléments métalliques (n° 1, 2, 3 et 4) au sol comme indiqué
- A 2 personnes, relever le mât : 1 personne retient la base, l'autre lève la tête et relève le mât au fur et à mesure
- Une fois le mât relevé, la personne à la base maintient le mât bien vertical pendant que l'autre va attacher les haubans aux points d'accroches (pinces, arbres ou voitures), sans les tendre dans un premier temps
- Quand les haubans sont bien attachés, tendre progressivement l'un après l'autre en réglant de

manière à avoir un mât parfaitement vertical

- Vérifier la bonne tenue générale de chaque élément, la présence d'un professionnel est nécessaire

ATTENTION : TOUTES STRUCTURES TENDUES (câbles de marche, haubans, etc) DOIT ÊTRE DETENDUES UNE FOIS SON UTILISATION TERMINEE.
Le non respect de cette règle peut, à la longue, déformer des éléments de la structure et la garantie ne couvre pas une mauvaise utilisation de la sorte.

Pour le démontage du mât chinois, procéder comme au montage, dans l'ordre inverse.

Notice d'utilisation :

Personne ne doit circuler dans le périmètre de la structure durant son montage et son utilisation. La présence d'un professionnel est indispensable tout au long de l'utilisation de la structure. Placer des tapis de réception sous la zone de travail et délimiter un périmètre de sécurité de 1m autour de la structure.

Notice d'entretien :

Chaque structure doit être stockée à l'abri de la pluie et surélevée du sol. Il en est de même pour tout ce qui est câblerie et quincaillerie. Aussi, l'accès à la structure stockée doit être interdit à toute personne non habilitée et les pièces ne doivent jamais servir pour une utilisation différente.

Les sangles à cliquet doivent être remplacées dès qu'elles présentent de l'usure apparente au niveau des textile ou du cliquet, ou par défaut tous les 2 ans. De même pour les câbles et quincailleries tous les 4 ans.

Contrôler quotidiennement visuellement l'installation.

Contrôler au complet la structure tous les trimestres (démontage, graissage des manchons, remontage).

Effectuer un contrôle approfondi de chaque élément séparément chaque année avec une personne habilitée (professionnel de la métallerie).

Romain Giard - FSMS05
Fabrication de Structures Métalliques pour le Spectacle 05
Conception sur mesure, démontables pour les arts du cirque
Siret : 514 956 713 00028
05700 La Bâtie Montsaléon
06.38.78.53.94
fsms05.pro@gmail.com
<http://www.fsms05.fr>